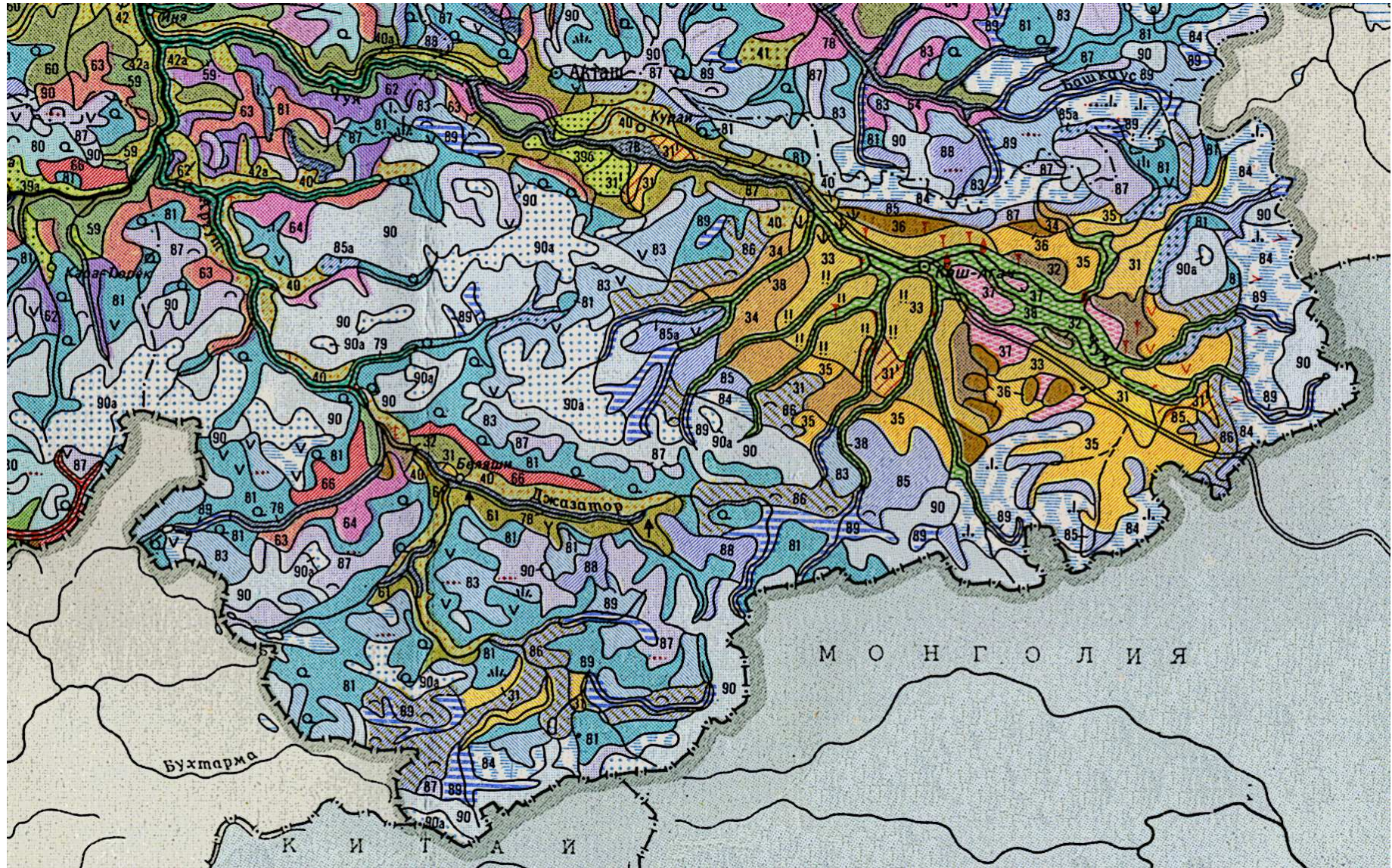


Растительные сообщества Кош-Агачского района Республики Алтай (фрагмент).



Характеристика растительных сообществ Кош-Агачского района Республики Алтай (легенда к карте).

МОНГОЛО-КИТАЙСКИЕ (ЧУЙСКО-ТУВИНСКИЕ) ФОРМАЦИИ

ГОРНОСТЕПНЫЕ НАСТОЯЩИЕ СТЕПИ

Сухие дерновиннозлаковые
31. Мелкодерновиннозлаковые-мятликовые (<i>Poa attenuata</i>), типчаковые (<i>Festuca sulcata</i>), тонконоговые (<i>Koeleria cristata</i>) и полынно-осочково-мелкодерновиннозлаковые (<i>Carex duriuscula</i> , <i>C. turkestanica</i> , <i>Artemisia frigida</i> , <i>Veronica multifida</i> , <i>Vupleurum pusillum</i> , <i>Erigeron eriocalyx</i>)
31'. Лапчатково-полынные и полынно-лапчатковые (<i>Artemisia caespitosa</i> , <i>A. frigida</i> , <i>Potentilla acaulis</i> , <i>P. bifurca</i>) - по сбоям
32. Мелкодерновиннозлаково-тырсовые, тырсовые (<i>Stipa capillata</i> , <i>S. decipiens</i>)
ОПУСТЫНЕННЫЕ СТЕПИ
33. Ковыльковые, полукустарничково-ковыльковые, полынно-осочково-ковыльковые (<i>Stipa glareosa</i> , <i>Kochia prostrata</i> , <i>Ephedra procera</i> , <i>Eurotia ceratoides</i> , <i>Artemisia frigida</i> , <i>Carex duriuscula</i> , <i>Oxytropis pumila</i>)
34. Злаково-полынно-петрофитноразнотравные (<i>Panzeria lanata</i> , <i>Orostachys spinosa</i> , <i>Stellaria dichotoma</i> , <i>Eritrichium pectinatum</i> , <i>Artemisia santolinifolia</i> , <i>A. frigida</i> , <i>Stipa orientalis</i> , <i>Agropyron cristatum</i>)
35. Злаково-полынно-петрофитноразнотравные степи южных склонов в сочетании с мелкодерновиннозлаковыми и полынно-лапчатковыми степями северных склонов
36. Трагакантовые злаково-полынно-петрофитноразнотравные (<i>Oxytropis tragacanthoides</i> , <i>O. aciphylla</i>)
Галофитные комплексы
37. Чиево-волоснецовые (<i>Lasiagrostis splendens</i> , <i>Leymus secalinus</i>) сообщества в комплексе с полукустарничково-ковыльковыми (<i>Stipa glareosa</i> , <i>Kochia prostrata</i>) степями
Долинные типы серийных рядов ассоциации
38. Кустарниково (<i>Salix ledebouriana</i>) - луговой осоково-галофитноразнотравные – (<i>Agrostis trinii</i> , <i>Ranunculus natans</i> , <i>Pedicularis uliginosa</i> , <i>Salicornia europaea</i> , <i>Carex enervis</i> - луга)
ГОРНОСТЕПНЫЕ В СОЧЕТАНИИ С ГОРНОТАЕЖНЫМИ
39. Петрофитнокустарниково (<i>Spiraea trilobata</i>) - петрофитноразнотравно (<i>Leucanthemum sinuatum</i> , <i>Schizonepeta multifida</i> , <i>Crepis tenuifolia</i>) - ковыльная (<i>Stipa pennata</i> , <i>S. capillata</i> , <i>S. sibirica</i>) серия сообществ южных склонов в сочетании с елово-лиственничными и березово-лиственничными кустарниково-травяными (<i>Spiraea media</i> , <i>S. chamaedryfolia</i> , <i>Geranium pratense</i> , <i>Calamagrostis purpurea</i>) лесами а) до 30%, б) до 60% северных склонов
40. Петрофитноразнотравно (<i>Dracoscephalum peregrinum</i> , <i>Thymus altaicus</i> , <i>Alyssum sibiricum</i> , <i>Artemisia viridis</i>) - ковыльно (<i>Stipa capillata</i> , <i>S. pennata</i>)- можжевельниковая (<i>Juniperus sabina</i>) серия сообществ южных склонов в сочетании с лиственничными остепненными (<i>Carex pediformis</i> , <i>Poa sibirica</i> , <i>Iris ruthenica</i> , <i>Geranium pseudosibiricum</i>) лесами северных склонов
41. Петрофитнокустарниково (<i>Spiraea trilobata</i> , <i>Berberis sibirica</i> , <i>Cotoneaster integerrima</i> , <i>Grossularia acicularis</i>) - петрофитноразнотравно (<i>Dracoscephalum peregrinum</i> , <i>Gypsophila patrinii</i>) - тырсовая и тырсовая (<i>Stipa decipiens</i> , <i>S. capillata</i> , <i>Festuca sulcata</i>) серия сообществ южных склонов в сочетании с лиственничными и березово-лиственничными остепненными (<i>Carex pediformis</i> , <i>C. macroura</i> , <i>Geranium pratense</i> , <i>Iris ruthenica</i> , <i>Anemone altaica</i>) лесами (от 10 до 40%) северных склонов
42. Петрофитнокустарниково (<i>Spiraea trilobata</i> , <i>Caragana pugnata</i>) - петрофитноразнотравно (<i>Dracoscephalum peregrinum</i> , <i>Vicia picta</i> , <i>Gildenstaedtia monophylla</i>)- злаково-ковыльковая (<i>Stipa orientalis</i> , <i>S. glareosa</i> , <i>Cleistogenes squarrosa</i>) серия сообществ южных склонов в сочетании с зарослями кустарников (<i>Caragana arborescens</i> , <i>C. splendens</i> , <i>Lonicera microphylla</i> , <i>L. hispida</i> , <i>Rhododendron dahuricum</i>) северных склонов
а) в сочетании с лиственничными и елово-лиственничными зеленомошными (<i>Pleurozium schreberi</i> , <i>Ptilium cristacastrensis</i>) лесами северных склонов

БОРЕАЛЬНАЯ РАСТИТЕЛЬНОСТЬ

ГОРНОТАЕЖНЫЕ

СОСНОВЫЕ (PINUS SILVESTRIS) ЛЕСА

57. Сосновые, березово-сосновые кустарниковые (*Caragana frutex*), осоково-разнотравно-злаковые, разнотравно-папоротниковые (*Calamagrostis maciienta*, *Angelica silvestris*, *Thalictrum aquilegifolium*, *Carex macroura*, *Pteridium aquilinum*, *Matteuccia struthiopteris*)

58. Сосновые, березово-сосновые кустарниковые (*Spiraea media*, *Rosa acicularis*, *R. spinosissima*) с элементами высокотравья (*Aconitum excelsum*, *Bupleurum aureum*, *Lathyrus gmelinii*) с разреженным остепненным травяным покровом (*Artemisia sericea*, *Iris ruthenica*, *Fragaria viridis*)

ЛИСТВЕННИЧНЫЕ (LARIX SIBIRICA) ЛЕСА

59. Березово-лиственничные кустарниковые (*Spiraea media*, *S. chamaedryfolia*, *Ribes hispidulum*), травяные (*Carex macroura*, *C. pediformis*, *Geranium albiflorum*, *Calamagrostis obtusata*)

а) в сочетании с луговыми степями и лугами

60. Лиственничные кустарниковые (*Spiraea media*, *S. chamaedryfolia*, *Lonicera altaica*, *Ribes hispidulum*, *Rubus idaeus*) травяные (*Trollius asiaticus*, *Adonis sibiricum*, *Polemonium coeruleum*, *Ligularia glauca*, *Geranium pratense*)

а) лиственничные парковые травяные

61. Лиственничные зеленомошные, кустарничково-зеленомошные (*Hylocomium splendens*, *Pleurozium schreberi*, *Rhytidiadelphus triquetrus*, *Vaccinium vitisidaea*, *V. uliginosum*, *V. myrtillus*, *Ledum palustre*, *Bergenia crassifolia*)

КЕДРОВЫЕ (PINUS SIBIRICA), ПИХТОВЫЕ (ABIES SIBIRICA), ЕЛОВЫЕ (PICEA OBOVATA) ЛЕСА

62. Темнохвойные зеленомошные (*Hylocomium splendens*, *H. proliferum*, *Pleurozium schreberi*, *Rhytidium rugosum*, *Rhytidiadelphus triquetrus*, *Ptilium cristacastrensis*), кустарничково (*Vaccinium vitisidaea*, *V. myrtillus*) - зеленомошные, вейниково (*Calamagrostis obtusata*) - зеленомошные, баданово (*Bergenia crassifolia*) -зеленомошные

62'. Производные осиново-березовые зеленомошные

63. Лиственнично-кедровые кустарниковые (*Lonicera altaica*, *Rhododendron dahuricum*, *Betula rotundifolia*) зеленомошные и травяно-зеленомошные

а) кедровые зеленомошные

64. Еловые, лиственнично-еловые кустарниковые (*Betula humilis*, *Lonicera altaica*) зеленомошные

65. Темнохвойные высокотравные (*Aconitum excelsum*, *A. volubile*, *Delphinium elatum*, *Saussurea latifolia*, *Grepis sibirica*, *Cirsium heterophyllum*)

65'. Производные березово-осиновые высокотравные леса и луга

66. Лиственнично-кедровые травяные (*Geranium albiflorum*, *Trollius asiaticus*, *Sanquisorba officinalis*, *Calamagrostis obtusata*) с участием альпийских элементов (*Dracoscephalum imberbe*, *Aegopodium alpestre*, *Rhaponticum carthamoides*) в травяном покрове

67. Кедровые, пихтово-кедровые высокотравные с участием неморального реликтового широкоотравья (*Asperula odorata*, *Aegopodium podagraria*, *Sanicula europaea*, *Asarum europaeum*, *Paris quadrifolia*, *Actaea melanocarpa*, *A. erythrocarpa*, *Festuca gigantea*, *Brachypodium silvaticum*) в травяном покрове

68. Осиново-пихтовые, осиново-березово-пихтовые высокотравные с участием неморального реликтового широкоотравья (*Asperula odorata*, *Paris quadrifolia*, *Festuca gigantea*, *Stachys silvatica*)

68'. Производные березово-осиновые высокотравные леса с зарослями кустарников (*Sorbus sibirica*, *Padus asiatica*, *Rubus idaeus*, *Ribes hispidulum*) и высокотравными лугами

КУСТАРНИКИ

69. Заросли кустарников (*Caragana arborescens*, *Spiraea media*, *S. chamaedryfolia*, *Ribes hispidulum*, *Lonicera altaica*, *Rhododendron dahuricum*) с лугово-лесным травостоем в сочетании с лиственничными и березово-лиственничными лесами (от 10% до 40%) и злаково-разнотравными лугами

ЛУГА

70. Злаково-разнотравные (*Calamagrostis purpurea*, *Geranium pratense*, *Crepis lyrata*, *Vicia unijuga*, *Dactylis glomerata*, *Fesiuca pratensis*, *Phleum pratense*, *Sanquisorba officinalis*, *Carum carvi*)

71. Высокотравные лесные (<i>Crepis sibirica</i> , <i>Cirsium heterophyllum</i> , <i>Delphinium elatum</i> , <i>Dactylis glomerata</i>)
72. Низинные луга-щучковые (<i>Deschampsia caespitosa</i>), осоково-щучковые (<i>Carex caespitosa</i> , <i>C. rhynchophylla</i>), полевичевые (<i>Agrostis gigantea</i>) в сочетании с осоково-вейниковыми (<i>Calamagrostis neglecta</i>) болотами
БОЛОТА
73. Осоковые, мохово (<i>Tomenthypnum nitens</i> , <i>Aulacomnium palustre</i>) - осоковые, пушицево-осоковые (<i>Carex dichroa</i> , <i>C. caespitosa</i> , <i>Equisetum heleocharis</i> , <i>Eriophorum polystachyon</i> , <i>Glaux maritima</i> , <i>Juncus salsuginosus</i> , <i>Cirsium esculentum</i>)
Долинные типы серийных рядов ассоциаций
74. Кустарниково (<i>Salix triandra</i> , <i>S. viminalis</i> , <i>Ribes nigrum</i>) - болотнолуговой (<i>Calamagrostis lanceolata</i> , <i>Carex caespitosa</i>)
75. Кустарниково (<i>Padus asiatica</i> , <i>Thelycrania alba</i> , <i>Salix viminalis</i>) - луговой (разнотравные- <i>Heracleum sibiricum</i> , <i>Filipendula ulmaria</i> , <i>Inula helenium</i> - луга)
76. Елово-сосново-березово-луговой (низинные- <i>Carex wiluica</i> , <i>C. fuscovaginata</i> , <i>Calamagrostis neglecta</i> , <i>C. lanceolata</i> - луга) ряд ассоциаций с тростниково-камышевыми (<i>Scirpus sylvaticus</i> , <i>Phragmites communis</i>) зарослями по мочажинам
77. Елово-пихтово-лиственнично-кустарниково (<i>Ribes nigrum</i> , <i>R. hispidulum</i> , <i>Lonicera altaica</i>) - луговой (высокотравные - <i>Cirsium heterophyllum</i> , <i>Saussurea latifolia</i> - луга)
78. Лиственнично-елово-кустарниково (<i>Betula humilis</i> , <i>Dasiphora fruticosa</i>) - луговоболотный (низинные - <i>Carex wiluica</i> , <i>C. caespitosa</i> , <i>Parnassia palustris</i> , <i>Peucedanum palustre</i> - луга) а) с преобладанием ерников (<i>Betula humilis</i>)
79. Березово-лиственнично-лугово (низинные- <i>Deschampsia caespitosa</i> -луга) - болотный (<i>Carex caespitosa</i> , <i>Epilobium palustre</i> , <i>Galium uliginosum</i> , <i>Tomenthypnum nitens</i> , <i>Aulacomnium palustre</i>) ряд ассоциаций с участками мелкодерновиннозлаковых и полынно-лапчатковых (<i>Cleistogenes squarrosa</i> , <i>Festuca sulcata</i> , <i>Poa attenuate</i>) степей по террасам рек

ВЫСОКОГОРНАЯ РАСТИТЕЛЬНОСТЬ

АЛТАЙСКО-САЯНСКИЕ ФОРМАЦИИ
АЛЬПИЙСКО-ЛУГОВЫЕ
СУБАЛЬПИЙСКИЕ И АЛЬПИЙСКИЕ ЛУГА И КУСТАРНИКИ
80. Субальпийские высокотравные (<i>Rhaponticum carthamoides</i> , <i>Achyrophorus macuiatus</i> , <i>Veratrum lobelianum</i>) и низкотравные (<i>Alchimilla sibirica</i> , <i>Patrinia sibirica</i> , <i>Viola tricolor</i> , <i>Saussurea alpina</i> , <i>S. foliosa</i>) луга
81. Ерники (<i>Betula rotundifolia</i> , <i>Spiraea alpina</i> , <i>Salix reticulata</i> , <i>Juniperus pseudosabina</i>) моховые, лишайниково-моховые (<i>Aulacomnium palustre</i> , <i>Pleurozium schreberl</i> , <i>Dicranum elongatum</i> , <i>D. congestum</i> , <i>Cladonia silvatica</i> , <i>C. alpestris</i>) травяные, мохово-травяные (<i>Gentiana algida</i> , <i>Polygonum alpinum</i> , <i>P. bistorta</i>)
82. Альпийские (<i>Aquilegia glandulosa</i> , <i>Viola altaica</i> , <i>Allium schoenoprasum</i> , <i>Schultzia crinita</i> , <i>Hedysarum austrosibiricum</i> , <i>Gentiana grandiflora</i> , <i>Dracocephalum altaicense</i> , <i>Libanotis monstrosa</i>) луга и мелкотравные (<i>Doronicum altaicum</i> , <i>Ranunculus altaicus</i> , <i>Lagotis integrifolia</i>) нивальные луговины
ГОРНОТУНДРОВЫЕ
ЛУГОВЫЕ ТУНДРЫ
83. Дерновиннозлаковые, осоково-дерновиннозлаковые (<i>Festuca ovina</i> , <i>F. altaica</i> , <i>F. kryloviana</i> , <i>Koeleria altaica</i> , <i>Deschampsia koelerioides</i> , <i>Carex orbicularis</i> , <i>C. stenocarpa</i> , <i>C. perfusca</i>)
84. Кобрезиевые, осоково-кобрезиевые (<i>Kobresia bellardii</i> , <i>K. Hlifolia</i> , <i>Carex tristis</i> , <i>C. orbicularis</i>), местами заболоченные, злаково-лишайниково (виды <i>P. Cladonia</i>) - кобрезиевые (<i>Alectoria ochroleuca</i> , <i>Koeleria altaica</i> , <i>Festuca kryloviana</i>)
Остепненные варианты луговых тундр
85. Злаково-кобрезиевые (<i>Kobresia bellardii</i> , <i>K. simpliciuscula</i> , <i>Festuca altaica</i> , <i>Ptilagrostis mongolica</i>) а) в сочетании с лишайниково-моховыми ерниками и листовенничными ерниковыми лесами северных склонов
86. Злаково-кобрезиевые тундры в комплексе с мелкодерновиннозлаковыми степями (<i>Poa attenuata</i> , <i>Agropyron cristatum</i>)
МОХОВО-ЛИШАЙНИКОВЫЕ ТУНДРЫ
87. Дриадовые, лишайниково (<i>Cladonia silvatica</i> , <i>C. alpestris</i> , <i>Cetraria laevigata</i> , <i>C. nivalis</i> , <i>C. islandica</i> , <i>Alectoria ochroleuca</i>) - щетинистые, дриадовые (<i>Dryas oxyodonta</i> , <i>Salix berberifolia</i> , <i>Sibbaldia procumbens</i>)
88. Моховые, лишайниково-моховые (<i>Polytrichum strictum</i> , <i>Pleurozium schreberi</i> , <i>Hylocomium splendens</i> , <i>H. proliferum</i> , <i>Cladonia alpestris</i> , <i>C. rangiferina</i> , <i>C. silvatica</i> , <i>Saxifraga hirculus</i> , <i>Lloydia serotina</i>)
89. Осоково-пушицевые, осоково-моховые (<i>Eriophorum humile</i> , <i>E. polystachyon</i> , <i>Carex orbicularis</i> , <i>C. dichroa</i> , <i>C. ensifolia</i>) болота
90. Несомкнутые группировки: пятна моховых, дриадовых тундр, альпийских луговин (<i>Saxifraga oppositifolia</i> , <i>S. nivalis</i> , <i>Senecio pricei</i> , <i>Claytonia joanneana</i> , <i>Dracocephalum imberbe</i>) в высокогорьях альпийского типа а) в приледниковых районах (<i>Waldheimia tridactylites</i> , <i>Trollius lilacinus</i> , <i>Parrya excarpa</i> , <i>Saussurea glacialis</i> по моренам, осыпям и скалам)

Источник: Огуреева Г.Н. "Ботаническая география Алтая". Москва. "Наука". 1980. -188 с.: илл.